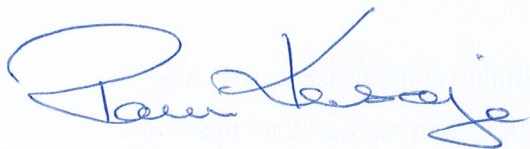


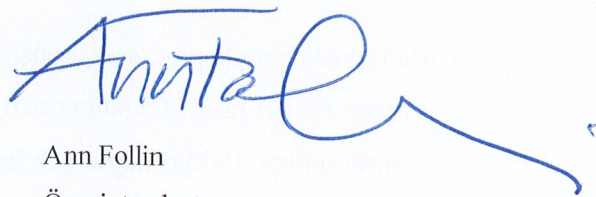
VÄRLDSKULTURMUSEERNA

ATT VÄCKA FÖREMÅLEN TILL LIV

– OCH UTMANA MUSEERNAS KOLONIALA HISTORIER



Rani Kasapi
Övergripande projektledare



Ann Follin
Överintendent

*Without connection to the community, our objects lay silent [...],
without us being present with them, they stay asleep.*

Kimberley Moulton of the Yorta Yorta,
Senior Curator, Museum Victoria, Australien

SAMMANFATTNING

Världskulturmuseerna består av fyra museer med globala samlingar. Insamlingen har skett i olika syften och vid olika tidpunkter. Med det flerdelade utställningsprojektet *Att väcka föremålen till liv – och utmana museernas koloniala historier* utforskar museerna sin historia och roll i kolonialismens idévärld.

Projektet har sin utgångspunkt i två RJ-finansierade forskningsprojekt, *Koloniala objekt*. (Mårten Snickare) och *Mänsklighetens gränser*. (Linda Andersson Burnett). Forskningen tydliggör hur insamling och tidigmodern vetenskap är sammanvävda med den koloniala historien. *Att väcka föremålen till liv* vill föra samtal om dessa frågor, både med besökare och med de grupper som representerar samlingarnas ursprungskontext.

Resultatet som besökarna möter är:

1) fyra ”provokationer” vid entrén till varje museum som, med avstamp i specifika föremål, leder vidare in i de svåra frågorna; 2) en ny basutställning *Etnografiska museet – en kolonial historia* och 3) en utställning om *Återlämnande, kolonialism och försoning* på Världskulturmuseet.

Med samskapande processer, konstnärlig gestaltning och multisensoriska upplevelser väcker projektet tankar och känslor, och välkomnar besökare med olika förutsättningar, förkunskaper och behov. Genom att hantera och synliggöra museernas roll i koloniala processer och förtryckande strukturer vill Världskulturmuseerna engagera och bli mer relevanta för fler – och för framtiden.

SUMMARY

The National Museums of World Culture consist of four museums with global collections. The collections have been acquired for various purposes and at different times. Through the multipart exhibition project *Bringing the objects to life – and challenging the museums' colonial histories*, these museums explore their history and role in the ideology of colonialism.

The project originates from two research projects funded by Riksbankens Jubileumsfond: *Koloniala objekt* (Mårten Snickare) and *Mänsklighetens gränser* (Linda Andersson Burnett). The research highlights how collecting and early modern science are intertwined with colonial history. This project aims to engage in discussions about these issues, both with visitors and the groups representing the collections' original contexts.

The results include:

1) four “provocations” at the entrance of each museum, which, starting from specific objects, lead the visitor towards the challenging questions, 2) a new permanent exhibition, *The Museum of Ethnography – A colonial history* and 3) an exhibition on *Repatriation, colonialism, and reconciliation* at the Museum of World Culture.

Through collaborative processes, and multisensory experiences, the project stimulates thoughts and emotions, welcoming visitors with diverse backgrounds, prior knowledge, and needs. By addressing and highlighting the museums' roles in colonial processes, the Museums of World Culture aim to engage and become more relevant to a broader audience – and for the future.

PROJEKTBESKRIVNING

FORSKNINGSPROJEKTEN – VÅR UTGÅNGSPUNKT

Projektet *Att väcka föremålen till liv – och utmana museernas koloniala historier* kommer att ha sin utgångspunkt i två RJ-finansierade forskningsprojekt, *Koloniala objekt. Materialitet, visualitet och svensk kolonialism* (Mårten Snickare 2016) och *Mänsklighetens gränser. Linneanska naturalhistoriker och upplysningens koloniala arv* (Linda Andersson Burnett 2015). De två projekten kompletterar varandra i vårt syfte att gestalta Världskulturmuseernas roll i koloniala strukturer och praktiker, där mänsklighetens gränser ofta dragits godtyckligt och våldsamt.

Snickares forskning sätter fokus på koloniala objekt genom att veckla ut deras historier och relationer. Han pekar också på de nära kopplingarna mellan kolonial exploatering och framväxten av dagens museer. Andersson Burnetts forskning undersöker hur dagens grundläggande syn på mänsklighet (avgränsning och klassificering) formades under upplysningen och tidigt artonhundratalet, i dialog med de sociala och kulturella hierarkier som grundlades av européerna under den koloniala expansionen. Båda projekten ser museer, deras samlingar och den kunskap som skapats runt dem, som en integrerad del av kolonialismens framväxt.

De föremål som Världskulturmuseerna förvaltar kan berätta om denna historia, men också stimulera besökare att föreställa sig en annan framtid. Forskningen manar oss att studera föremålen både som källor till kunskap om världen och som aktörer med förmåga att påverka och inspirera sin omgivning.

PROJEKTETS SAMTIDSRELEVANS

Världskulturmuseerna består av fyra museer: Etnografiska museet, Östasiatiska museet och Medelhavsmuseet i Stockholm, samt Världskulturmuseet i Göteborg. Tillsammans förvaltar myndigheten ca 500,000 föremål från hela världen som samlats in på olika sätt, i olika syften och vid olika tidpunkter. Insamlingen speglar olika tidsåldrars syn på kulturer, vetenskap, etik, samlingar och museer.

Snickares och Andersson Burnetts forskning tydliggör hur insamling och tidig-modern vetenskap är sammanvävda med den koloniala historien. Genom den kan vi bättre förstå våra museers historia och också synliggöra den exploatering av människor och natur som en gång var grundelement i samlandets praktik. Vi kan också visa på hur detta på olika sätt pågår än idag. Genom dessa nya perspektiv på historien kan vi förklara samtida händelser och fenomen, både nationellt och internationellt, och göra världen mer begriplig. Att brytningen av järnmalm och oron för rennäringens framtid väcker så starka känslor i Sverige idag har sitt ursprung i en smärtsam kolonial historia. Att brittiska museer väljer bort en till synes oproblematiserad term som ”mumie” är för att den kopplas till en kolonial och rasistisk syn på världen.

Detta är bara två av många exempel på aktuella fenomen som genom Snickares och Andersson Burnetts forskning kan kontextualiseras, och som Världskulturmuseerna genom ny och intresseväckande gestaltning kan förmedla till en bredare allmänhet. Genom att lyfta temat koloniala perspektiv tar vi upp ett globalt brännande hett ämne som väcker stort intresse, engagemang och många känslor. Det rymmer många frågeställningar som vi som museum måste kunna hantera, och innebär samtidigt möjlighet att adressera, engagera och bygga relationer till helt nya målgrupper. När vi synliggör museernas roll i koloniala strukturer kan vi visa på samband mellan dåtid och nutid, men också blicka framåt och bli mer relevanta för framtiden. Genom att ta avstamp i Snickares och Andersson Burnetts forskning och samverka med aktörer som hjälper oss skapa nya berättelser, kan vi ge nya perspektiv på vår historia och väcka hopp om ny väg framåt. Med detta projekt och dess forskning vill vi ta en aktiv roll i ett pågående samtal och bidra till global utveckling.

ÖVERGRIPANDE GESTALTNINGSIDÉ

Projektets titel *Att väcka föremålen till liv* är en fras lånad från grupper som representerar den ursprungliga kontext varifrån de föremål som idag finns på museer världen över är hämtade. Många grupper anser att dessa museiföremål väntar på att väckas till liv igen genom att användas på de sätt de en gång var ämnade för, i stället för att ligga oanvända på hyllorna i museernas magasin.

Vi vill med avstamp i vårt projekt ”väcka” föremålen genom att tillsammans med människor vars förfäder en gång skapade och använde föremålen placera dem i en mer komplex kontext. Genom detta samskapande väcker vi samtidigt berättelser som länge legat slumrande och förmedlar dem till museibesökarna. De berättelser vi framför är de som handlar om samlingarnas framväxt i symbios med kolonialismen, ofta genom enskilda svenskars involvering i koloniala projekt. Vi vill också väcka nya tankar och känslor hos våra besökare genom nedslag, ett slags provokationer, på alla fyra Världskulturmuseer samt två fördjupande utställningar, en på respektive ort.

Med de redskap som Andersson Burnetts och Snickares forskning tillhandahåller kan vi utforska museernas historia och roll i kolonialismens infrastruktur och idévärld. Genom att låta utvalda nyckelföremål i samlingen berätta sina mångfacetterade historier gestaltar vi forskningsprojektens huvudresultat på ett nyskapande och tankeväckande sätt. Tillsammans med en rad samarbetsaktörer adderar vi nya berättelser, perspektiv och tolkningslager. Genom sådana samskapande processer byggs och fördjupas relationer. Kunskapsvärldar väcks till liv, som levandegör koloniala historier, hjälper besökaren att förstå samband mellan dåtid och nutid, men som också ger utrymme för reflektioner för framtiden. Världskulturmuseerna har lång erfarenhet av pedagogik som tillåter komplexitet och av att presentera svåra frågor utan att förenkla svaren. Projektet erbjuder besökare med olika förutsättningar, förkunskaper och behov olika ingångar att ta till sig innehållet genom gestaltning via multisensoriska upplevelser (visuella, audiovisuella, taktila och konstnärliga).

PROVOKATIONER OCH FÖRDJUPANDE UTSTÄLLNINGAR

Den övergripande gestaltningsidén mynnar ut i nedslag i form av provokationer – tankeväckande gestaltningar som väcker en reaktion, tanke eller känsla hos besökaren – på samtliga fyra museer för att nå så många besökare som möjligt. Dessa provokationer placeras vid museernas ingångar och tar avstamp i ett eller några utvalda föremål. De lockar och leder besökarna in i museerna och de svåra frågorna, med ett öppet sinne och en utforskande blick.

På Etnografiska museet kretsar provokationen kring en tomahawk, som även står i fokus för Mårten Snickares forskning. På övriga tre museer är det andra betydelsefulla föremål som står i centrum, och vars laddade berättelser provocerar fram reaktioner. Tillsammans illustrerar föremålen hur sammanflätade museernas tillkomst är med vårt koloniala arv, samtidigt som de belyser brännande aktuella samtids- och framtidsfrågor.

På två av museerna, Etnografiska museet i Stockholm och Världskulturmuseet i Göteborg, fördjupas tematiken ytterligare i form av nya utställningar. Störst blir satsningen på Etnografiska museet i Stockholm, där en helt ny basutställning skapas.

	Provokationer	Budget (tkr)	Fördjupande utställningar	Budget (tkr)
Etnografiska museet	Tomahawken	600	Etnografiska museet – en kolonial historia	5 500
Medelhavsmuseet	Taperets sarkofag	730		
Östasiatiska museet	Drottning Kristinas urnor + nytt ljudspår	870		
Världskulturmuseet	Wiphalans resa	600	Återlämnande, kolonialism, försoning	1 700

För projektet som helhet söker Världskulturmuseerna sammanlagt 10 mnkr från Riksbankens Jubileumsfond, därutöver egenfinansierar myndigheten insatser i enlighet med specificerad budget.

SAMVERKAN OCH SAMSKAPANDE

Innehåll och gestaltningsidéer kommer att skapas i samverkan med en rad olika aktörer. Till samtliga delproduktioner kommer samarbetspartner att bidra med konstnärliga tolkningar, en mångfald av röster och nya perspektiv. Världskulturmuseerna har sedan länge etablerade samarbeten med grupper av urfolk i olika världsdelar, såsom Seediq i Taiwan och Kallawaya i Bolivia, men även institutioner som Women's History Museum i Zambia, som vi ämnar samarbeta med även inom detta projekt. Vi har också ett nära samarbete med Professor Brenda Cowan på *Exhibition & Experience Design* vid Fashion Institute of Technology, State University of New York, som kommer att involveras i projektet.

NYA METODER FÖR ATT NÅ NYA MÅLGRUPPER

Världskulturmuseerna strävar ständigt efter att bli relevanta för fler. Vi vill nå nya målgrupper, inte minst den unga publiken. *Att väcka föremålen till liv* kommer stärka denna målsättning genom att på alla fyra museer få möjlighet att bidra med nytt pedagogiskt utbud, attraktiv programverksamhet och högaktuella inspel i samhällsdebatten. Inom ramen för projektet kommer vi att ta fram nya skolprogram för att möta skolans efterfrågan på utbud kopplat till kolonialism och dess relevans i globala samtidsfrågor. Vi kommer att utöka vårt digitala utbud med program och arbetsmaterial i ämnet, för att nå skolor och allmänhet över hela landet.

Projektet *Att väcka föremålen till liv* öppnar samtidigt för utveckling av nya arbetsmetoder. Utställningarna och provokationernas innehåll och form på de fyra Världskulturmuseerna kommer att tas fram av en och samma museiöverskridande projektgrupp, i nära samarbete med forskarna och samskapande aktörer. Detta skapar en kreativ miljö där synergier och paralleller stärker slutresultaten. Ett brett publikt programutbud kommer att locka både trogna och helt nya besökare. Vi kommer arbeta med fokusgrupper för att säkerställa att vi når ut brett, men också specifikt till en yngre publik. Till projektet planeras ett rikt och varierat publikt program med bland annat samtal, föredrag, konserter, workshops och andra event.

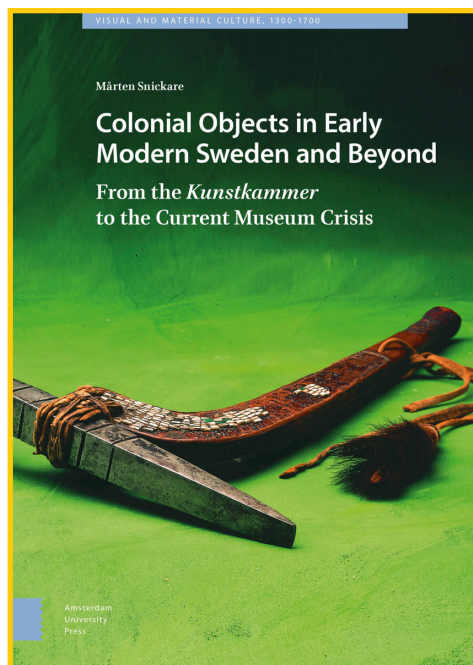
ETNOGRAFISKA MUSEET

PROVOKATION: TOMAHAWKEN

Ett av de föremål som Mårten Snickare belyser i sin studie är en tomahawk, en slags yxa, som finns utställd på Etnografiska museet. Tomahawken pryder bokomslaget på *Koloniala Objekt* och Snickare ägnar en stor del av sin forskning åt att förstå hur den hamnade här, hur den vittnar om kolonial exploatering och om framväxten av det moderna museiväsendet i kolonialismens skugga.

Inspirerade av denna djupdykning lyfter vi fram just tomahawken redan vid entrén till museet, för att gestalta de historier, de relationer och den agens som Snickares forskning påvisar. Med ett enda föremål i fokus ger vi besökarna en första inblick i Etnografiska museets historia, samtid och framtid.

Innanför entrén är tomahawken placerad på ett sätt som uppmuntrar nära och noggrant betraktande. Genom att låta föremålet framträda i all sin formrikedom och materiella komplexitet kan den vittna om en värld som redan på 1600-talet präglades av global handel och koloniala möten. Den kommer från nordöstra Delawareflodens mynning i Nordöstra Amerika, platsen där den svenska kolonin Nova Suecia grundades 1638. Redan i mitten av 1600-talet kom den till Sverige, som gåva från kolonins guvernör Johan Printz. På 1680-talet fanns tomahawken i Karl XI:s livrustkammare i Stockholms slott, i slutet av 1800-talet deponerades den på Naturhistoriska Riksmuseet och 1935 införlivades den i Etnografiska museets samlingar.



Tomahawken från Etnografiska Museet på Mårten Snickares bok om koloniala objekt.

Genom sin färd mellan olika museer berättar den också om museernas och kolonialismens sammanflätade historier: hur museerna under århundraden varit platser där en kolonial världsbild materialiserats och förmedlats. Tomahawken kommer att omges av röster som förmedlar en mångfald av dess berättelser: röster om kolonisering och musealisering men också om ursprungliga tillverkare och brukare, samt om framtida möjligheter. Dessa röster väcks i samarbete med bland andra Scott Manning Stevens, litteraturforskare och ursprungssamerikan. Tomahawkens gestaltning är en första inblick i den nya basutställningen på Etnografiska museet.

NY BASUTSTÄLLNING: ETNOGRAFISKA MUSEET – EN KOLONIAL HISTORIA

På Etnografiska museet skapar vi med utgångspunkt i Linda Andersson Burnetts och Mårten Snickares forskning även en helt ny basutställning, där ett antal utvalda föremål genom sina berättelser ger besökaren inblickar i samlandets koloniala



Den samiska trumman som tillverkades av Helge Sunna 1999 till en utställning på Etnografiska museet.

förflutna. Genom kopplingar till brännande samtidsfrågor synliggörs också kolonialismens konsekvenser i vår tid och sökandet efter alternativa vägar i framtiden.

Ett exempel på ett sådant nyckelföremål är en samisk trumma, tillverkad av björk och renskinn av Helge Sunna 1999. Bilderna på trumman återger enligt konstnären hans ”tankar om naturens krafter, djur och människors kamp för sin existens”. Kan trumman hjälpa oss att förstå och få nya perspektiv på historien och de koloniala förvecklingar som ligger bakom aktuella konflikter?

Den samiska trumman blir ett av de första föremålen som möter besökaren. Placeringen och gestaltningen avspeglar Andersson Burnetts och Snickares slutsats om kolonialiseringen av Sápmi som centralt för det svenska koloniala projektet.



"Bergsknallen i Kallak blev en konflikt som nådde FN" lydte en rubrik i DN 23/03/2022 (vänster).

Den samiska aktivisten och konstnären Ina Omma håller en skylt med "Grön kolonialism. Nej tack Vattenfall" på Instagram i april 2023 (höger).

Brytningen av järnmalm, utbyggnaden av vindkraft och rennäringens framtid är frågor som väcker starka känslor eftersom de berör vår framtid samtidigt som de bottnar i en smärtsam kolonial historia.

I utställningen får besökaren bekanta sig med en rad nyckelföremål och deras resor (Snickare kallar dem "object itineraries"). Genom dem förklaras olika perspektiv, tidsperioder och former av kolonialism i olika delar av världen. Gestaltningen förmedlar Snickares och Andersson Burnetts forskning om hur den koloniala expansionen och exploateringen var sammanvävda med utvecklingen av en vetenskap uppbyggd på insamling av natur- och kulturföremål. Tillsammans återberättar föremålen kolonialismens, vetenskapens och de etnografiska samlingarnas historia, samt även om sina ursprungliga världar.

I denna historia träder vissa centrala händelser och fenomen fram med tydlighet: En huvudbonad från Australien, som skänktes som gåva till Etnografiska museet i samband med återförandet av mänskliga kvarlevor, insamlade av etnografen Erik Mjöberg 1910–11. Utifrån detta repatrieringssammanhang och den högst

aktuella samhällsdebatten, vittnar huvudbonaden om rasbiologi och klassificering av människor vid 1900-talets början.

En kniv, insamlad av kolonialtjänstemannen, slavägaren och naturhistorikern Fahlberg berättar om slaveriets fador och den svenska transatlantiska handeln. Knivens materialitet – tillverkad i Afrika, möjligen av uppländskt järn och modifierad i Karibien – visar lagren av mänsklig aktivitet och perspektiv som föremålet bär.

En hängmatta, som har fungerat som bärestol, berättar om de kvinnor i Togo som en gång vävde den. Men även om hur kolonialstaten tvångskommenderade afrikanska bärare till det tunga och farliga arbetet att bära européer på resa, en uppgift som motiverades med föreställningar om afrikaners inneboende lathet och européers förmåga att leda. Andersson Burnetts forskning om rastänkande blir centralt i den berättelsen.



En "afrikansk" kniv insamlad i Karibien av kolonialtjänstemannen, slavägaren och naturhistorikern: Fahlberg (vänster). En huvudbonad från Australien, som skänktes som gåva till Etnografiska museet i samband med återförandet av mänskliga kvarlevor (höger).

Ur föremålen väcks röster, människor, platser, världar och scener som får den koloniala historien och dess olika aspekter att komma till liv på olika sätt och bli relevanta för dagens museibesökare. Storskaliga 3D kopior av föremål tillsammans

med ljud, röster och musik lockar och vägleder besökaren genom utställningen. Utställningens gestaltning och scenografi är suggestiv och innehåller interaktiva stationer för besökare i olika åldrar och med olika behov. Ett antal konstnärliga interventioner väcker känslor och tankar.

För att kunna berätta om denna komplexa historia behövs en mångfald av röster, särskilt från föremålens ursprungliga kontexter. Med utgångspunkt i Andersson Burnetts forskning om ursprungsfolk som kunskapsaktörer öppnar vi upp för samskapande med kunskapsaktörer och konstnärer i eller från föremålens ursprungsländer.

Utställningens innehåll tas fram i dialog med fokusgrupper, företrädesvis inom målgruppen 12–18 år, samt lärare och föräldrar. Nya skolprogram, inspirerade av Snickares forskning utmanar det koloniala museets kategorier och kunskapsformer. Utställningen öppnar också för möjligheten att genom nya skolprogram göra svåra begrepp som imperialism, rasism, slaveri och rasbiologi mer påtagliga och verkliga för eleverna. Andersson Burnett har tidigare samarbetat med lärare om hur man kan undervisa om samisk historia och svensk kolonialism. Ett besök i utställningen *Etnografiska museet – en kolonial historia* blir ett besök som berör och går på djupet, ett viktigt komplement till skolans undervisning.

MEDELHAVSMUSEET

PROVOKATION: TAPERETS SARKOFAG

Medelhavsmuseets största föremål, en basaltsarkofag, kommer att beredas en mer framträdande plats i museets entré. Där får den möta besökarens blick och förmedla Snickares och Anderssons Burnetts forskning om resande och samlade forskare, om klassificeringen av människor och om hur insamlade föremål och mänskliga kvarlevor använts som ett slags kulturellt och akademiskt kapital. Som representant för museets mumier får sarkofagen även gestalta Andersson Burnetts forskning om insamlingen av mänskliga kvarlevor och kopplingen till 1700- och 1800-talens rasforskning, samtidigt som den lyfter den högaktuella frågan om hanteringen av mänskliga kvarlevor på museer idag.

I förhållande till egyptiska samlingar har frågan nyligen aktualiserats när flera internationella museer våren 2023

beslutade att frånga användningen av termen *mumier*. Beslutet har väckt oro på museer som under lång tid har använt mumierna som sitt stora dragplåster. I Sverige hade mumierna en given plats i 1600-talets *Kunstkammer* och senare i 1700-talets naturaliesamlingar. Under 1800-talet förändrades synen på mumierna, i takt med att egyptologin växte fram som en akademisk disciplin, starkt kopplad till kolonialmakternas växande intresse för Egypten. Mumier ställdes ut på museer som en del av den koloniala berättelsen om Egypten som en svunnen civilisation, utan koppling till dagens egyptier. Såväl berättelse som gestaltning

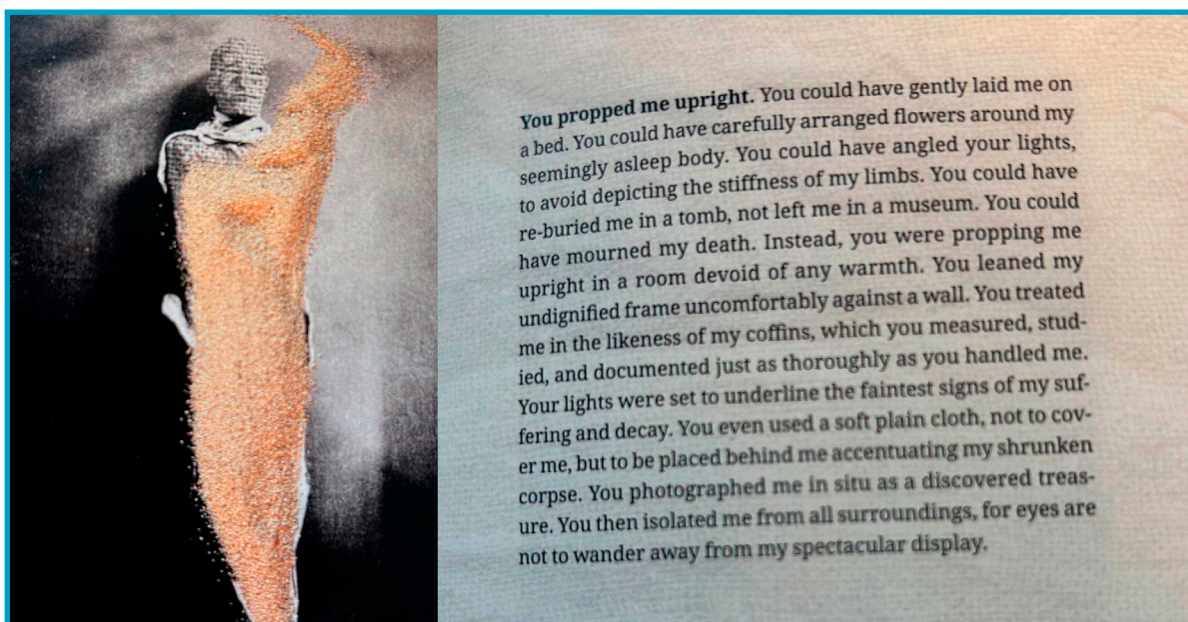


Taperets sarkofag på Medelhavsmuseet i Stockholm.

fjärmade egyptierna från sitt kulturarv och gjorde det svårt för dem att göra anspråk på sina förfäders kvarlevor.

Projektet *Att väcka föremålen till liv* låter egyptierna återta sin plats i berättelsen. Sarkofagen tillverkades på 600 talet f v t för en egyptisk kvinna vid namn Taperet. Den skänktes till Sverige år 1825 genom Sveriges konsul i Alexandria, Giovanni Anastasi, som genom skickligt nyttjande av en kolonial infrastruktur kombinerande sitt diplomatiska uppdrag med en lukrativ handel med fornsaker.

På sarkofagen kommer ett videoverk av den egyptiska konstnären Sara Sallam att projiceras. Genom det får sarkofagen själv berätta sin historia, som även gestaltas i Medelhavsmuseets stora skyltfönster mot Fredsgatan och Gustav Adolfs torg. Berättelsen lyfter den aktuella frågan om egyptologins koloniala arv i ett narrativ baserat på Snickares och Andersson Burnetts forskning. De frågor som sarkofagen väcker vid ingången följer sedan besökarna in i museet och den egyptiska utställningen. Att denna nya gestaltning av en sarkofag, som för över 2500 år sedan tillverkades för en ung egyptisk kvinna, nu tas fram i samarbete med en ung egyptisk kvinna väcker hopp om en ny framtid för det forna Egypten.



Sara Sallam strävar till att genom sin konst och sina texter väcka förståelse och empati för de forna egyptier, vars kvarlevor och kistor idag ställs ut på museer. Ur Sara Sallam, At Last I Hold Your Gaze.

ÖSTASIATISKA MUSEET

PROVOKATION: DROTTNING KRISTINAS URNOR

På Östasiatiska museet har den bredare diskussionen om kolonialism och avkolonisering i museivärlden knappt knackat på dörren. Men nu är det dags.



Drottning Kristinas urnor på Östasiatiska museet.

Vi låter ett par av museets mest kända föremål, drottning Kristinas kinesiska urnor, väcka frågan hos besökarna.

Drottning Kristina fick dessa stora blåvita Mingurnor som gåva av den portugisiske ambassadören på 1640-talet. Genom åren har de betraktats – och ställts ut – som konstföremål. Genom Snickares och Andersson Burnetts forskning vill vi nu väcka

en annan berättelse, en berättelse som tar sin början med Sveriges förvärvande av kolonier i Nordamerika (Nya Sverige) och Västafrika (Cabo Corso), och som handlar om drömmar om åtråvärda kinesiska produkter som siden, te, socker och porslin. Här berättas om den världsomspännande integreringen av kontinenterna genom handel, kolonisering, slavhandel och idéutbyte som intensifierades alltmer. Produkter med ursprung på en kontinent producerades på en annan och genererade vinst på en tredje.

Vi låter denna nya berättelse börja redan utanför museet, med en projektion på byggnadens fasad. Byggnadens höga läge och ljusa fasad gör att projektionen

syns väl och lockar besökare till museet. På fasaden gestaltas urnornas vandring över världen och genom tiden, från tillverkningen i de kinesiska verkstäderna, via handelsutbyten med portugiserna, till drottning Kristinas gåvor.

Besökarna får sedan följa berättelsen in i museets entré, där de möter de verkliga urnorna i en monter. Där fortsätter berättelsen med en fördjupning i Snickares och Andersson Burnetts forskning om koloniala föremål, genom 1700-talets Kinaintresse och Ostindiska kompaniets dagar, för att kulminera i grundandet av Östasiatiska museet, närmast som ett konstskåp för dyrbara konstföremål från avlägsna länder.

På ett museum där samlandet av konstföremål länge har framställts som oproblematiskt placerar provokationen för första gången det blåvita porslinet i en kolonial kontext och uppmanar besökarna att blicka bortom dess estetiska värde. Med den blicken inbjuds besökarna att fortsätta in i utställningarna, där ett nytt ljudspår fördjupar perspektiven på museets samling och dess koloniala historia.

VÄRLDSKULTURMUSEET

PROVOKATION: WHIPALANS RESA

År 2022 mottog Världskulturmuseerna ett krav om återlämnande av den så kallade Niño Korin-samlingen från urfolket Kallawaya i Bolivia. Ärendet omfattar religiösa föremål och en mänsklig kvarleva, som hade förts ut illegalt.

Världskulturmuseerna har bett om regeringens tillåtelse att återlämna föremålen, och inväntar i skrivande stund regeringens beslut i frågan. I den berörda samlingen finns en wiphala, eller Tawantinsuyu, en symbolisk flagga som har använts av urfolk i Anderna i hundratals år.

Inom ramen för *Att väcka föremålen till liv* kommer besökarna möta en stor wiphala i form av en konstinstallation/videoprojektion i entrén till Världskulturmuseet. I anslutning till installationen kommer

Niño Korin-wiphalan att få ta plats. I samråd med kallawaya kommer något slags spår av wiphalan (t ex i form av ett hologram) att skapas och visas. Här får besökarna höra om wiphalans resa och betydelse som föremål och symbol, en berättelse med nyskapat innehåll för såväl oinsatta som för landets bolivianska community.

En av de historier som wiphalan berättar är hur den vid ankomst till museet 1970 registrerades som en "flerfärgad väska av garn". Inte förrän 2009, när Walter A. Quispe, traditionell healer från Kallawaya kom på besök, vaknade den till liv som en av världens äldsta wiphala-flaggor. Det var också då återlämnandekravet började väckas till liv.



Wiphalan på Världskulturmuseet i Göteborg.



Wiphalan som symbol, som tidvis har varit förbjuden, fångar effektivt Andernas urfolks historia och kolonialismens förtryck. Den kastar också ljus över samtida konflikter och används som motståndssymbol för Latinamerikas urfolksrörelser. 1992 blev wiphalan huvudsymbol för kampanjen

”500 år av förtryck och motstånd” som uppmärksammade Columbus landstigning i Amerika och har sedan dess fått global spridning. 2008 utropade Bolivias president Evo Morales wiphalan till nationell flagga, vilket utlöste spänningar och konflikter mellan olika grupper i landet under vilka flaggan symboliskt brändes. Föremålet har därmed olika, men sammanflätade historier att berätta om tiden före, under och efter den spanska kolonisationen.

För att knyta ihop historien om wiphalan med den bolivianska communityn i Sverige idag, kommer museet bland annat att samverka med Hammarkullekarnevalen, där flaggan har en särskild betydelse.

UTSTÄLLNING: KOLONIALISM, ÅTERLÄMNANDE, FÖRSONING

Återlämnande är en brännande aktuell fråga som väcker både känslor och högljudd debatt. Många museibesökare, inte minst den unga publiken, har ett starkt intresse i frågor som rör museernas roll i avkolonialiserings- och återförandeprocesser. Utställningen *Kolonialism, återlämnande, försoning* ger oss möjligheten att ge nya perspektiv på en fråga som inte har några enkla svar.

Frågan väcker inte bara känslor och åsikter, den väcker även koloniala strukturer och praktiker till liv. I *Koloniala Objekt* beskriver Mårten Snickare hur den långa historien av insamling fortfarande är starkt närvarande i dagsaktuella frågor om återlämnande och museers tolkningsföreträde.

Världskulturmuseerna vill ta en mer aktiv roll i den pågående debatten om återlämnande och kommer därför skapa en helt ny utställning på Världskulturmuse-

et. Detta nytillskott kommer att bli en plats för den globala och svenska debatten om återlämnande. Innehållet kommer att belysa och problematisera museets koloniala arv, genom föremål och exempel från olika delar av världen. Exempel från Sápmi, som i Snickares forskning lyfts fram som Sveriges mest utdragna koloniala projekt, kommer få en framträdande roll. Även Andersson Burnett forskar om Sápmi och beskriver hur Linnés lärjungar reste i Sápmi för att öva sig på insamling och studier av mänsklighetens gränser, innan de begav sig längre ut i världen.

Pedagogiken har en central roll i denna utställning, där komplexa skeenden behöver förklaras utan att förenklas. Med en målgrupp från 12 år och uppåt krävs innehåll som väcker tankar, känslor och identifikation på flera nivåer. Föremål att känna, vända och vrida på samt visuella kommunikationsmedel underlättar gestaltningen av föremål som lämnar museihyllor för att åter tas i bruk. Ett nytt skolprogram drar en röd tråd om kolonialism och återlämnande genom utställningen.

Återlämnandeprocesserna kommer med sannolikhet att bli allt fler. Som en del i projektet *Att väcka föremålen till liv* kommer en ständigt uppdaterad "newsdesk-funktion" att finnas tillgänglig på Världskulturmuseernas hemsida, med information om aktuella återlämnandebeslut.